



# MAISON DE SANTÉ PLURIDISCIPLINAIRE : Elle a ouvert ses portes !



**DERNIÈRE MINUTE**  
**TÉLÉTHON :**  
NOUVEAU RECORD  
AVEC PLUS DE 274 000 €  
COLLECTÉS !

Revue bimestrielle

# J'aime Claye-Souilly Le Mag



**ACTUALITÉS**  
4<sup>e</sup> Fleur et prix du Jury  
« Ça fleure bon ! »  
À lire en page 07



**SÉCURITÉ**  
Plan Communal de Sauvegarde  
« Anticiper pour mieux gérer »  
À lire en page 10



**URBA / CADRE DE VIE**  
Hôtel du Commerce  
« Un refuge contre la violence »  
À lire en page 13



Enfin ouverture du  
**100ème** magasin  
**Clopinette**  
CIGARETTES ELECTRONIQUES

Dans votre ville au  
**Centre Commercial  
Claye Souilly  
Porte 3**

Venez comparer les **prix**,  
la **qualité**, la **sympathie**  
et le **professionnalisme**  
de notre équipe

**Clopinette**  
Réseau de vente  
de cigarettes  
électroniques en  
France

**03 | ÉDITORIAL****04 | LA VIE... LA VILLE...**

- Secours Catholique : Pour la bonne cause
- Semaine bleue : La vie en rose...
- FNACA : La grande vadrouille !
- Bus de la Santé : On passe à la radio !
- Club des 19 : Tahiti à Charny
- Jardins et Balcons Fleuris : Le pouvoir des fleurs
- Noces d'Or : La Dolce Vita
- Armistice du 11 novembre : Mémoire préservée

**07 | ACTUALITÉS**

- Horaires : À la bonne heure !
- 4<sup>e</sup> Fleur et prix du Jury : Ça fleurit bon !
- Eau : Analyses conformes
- La Claye Digitale : Pour s'ouvrir aux nouvelles technologies
- Elections municipales et communales : Les 15 et 22 mars 2020, on vote !
- Bois-Fleuri : Caméra mobile de vidéoprotection

**10 | SÉCURITÉ**

- Plan Communal de Sauvegarde : Anticiper pour mieux gérer

**12 | URBANISME / CADRE DE VIE**

- Maison médicale pluridisciplinaire : Un projet soigné !
- Quartier Victor-Hugo : Une pierre se pose, une page se tourne
- Hôtel du Commerce : Un refuge contre la violence
- Plan Local d'Urbanisme : On révisé !

**15 | TRAVAUX**

- Parc Buffon : Paré de pavés
- Groupe scolaire Maryse-Bastie : Nouvelles toilettes, nouvelle cantine
- Quartier des Pinsons : De l'enrobé pour ses allées !
- Rue du Moulin : Un vent de fraîcheur
- Lotissement Les Pommiers : Gain de place !
- Cimetière : Nouveaux bancs
- Feu de contrôle

**18 | SCOLAIRE**

- Repas végétarien : La santé au menu
- Oui aux activités variées
- Non à la violence !
- Inscriptions : École maternelle et élémentaire
- Transport : A plus dans le bus !
- Récompenses : Les lauréats

**20 | JEUNESSE**

- Accueil Loisirs : Des journées animées !
- Conseil Municipal des Enfants : Objectif Téléthon !
- Bourse aux jouets : Enjeu solidaire
- 11 novembre

**22 | AGENDA**

- Du 11 décembre 2019 au 1<sup>er</sup> février 2020

**27 | ENVIRONNEMENT**

- Trions pour le Téléthon !
- Donnez une deuxième vie à votre sapin de Noël !

**29 | ASSOCIATIONS**

- Équitation : Jordan Marques, le poney c'est son dada...
- Échanges et amitié Claye-Soave : 10 ans, ça se fête !
- Tennis Club : Les deux font la paire !
- Société des Fêtes : Friday Night Fever !
- 1<sup>ère</sup> Compagnie d'Arc de Souilly : Faites vos jeux !
- Musicale : Viva Portugal !
- La P'tite Maison : Porte ouverte sur le talent !
- Full Sambo Evolution

**32 | CONSERVATOIRE**

- Danse classique : Des chaussons en or
- Professeurs en scène : On inverse les rôles !

**34 | MÉDIATHÈQUE DE L'ORANGERIE**

- Fête du Livre BD : Des bibliothécaires et des élèves déjà dans les bulles !
- Rentrée littéraire : À livre ouvert
- Noël à la médiathèque

**36 | ANIMATIONS**

- Salon de la Gastronomie : Claye-Souilly a du goût !

**38 | TRANSPORTS**

- Transport à la demande : En voiture Simone !
- Application Transdev : L'info en temps réel

**38 | TRIBUNE LIBRE****Vivre à Claye-Souilly**

- **Publication de la Ville de Claye-Souilly**
- **Rédactrice en chef** : Cécile COMPAGNON
- **Rédaction** : Cécile COMPAGNON, Hélène ALLARY, Caroline GUILLAUME,
- **Création et mise en page** : Vincent VERGEAT  
Tél. 06 26 35 72 77 - vincent.vergeat@wanadoo.fr
- **Régie publicitaire** : France Régie Editions  
1 Bis rue Jean-Jaurès - 77410 Claye-Souilly  
info@france-regie-editions.fr
- **Photos** : Cécile COMPAGNON, Hélène ALLARY, Organismes cités, Parle Image

Imprimé par RAS sur papier recyclé

**Toujours plus haut !**

Comme le capitaine d'un bateau, un maire doit garder le cap pour arriver à bon port en préservant l'intégrité de son navire et de ses passagers. Un élu responsable doit donc gérer sa commune de façon rationnelle et sensée, avec pour seul horizon le bien-être de ses habitants.

Pour ce faire, il doit prendre les bonnes décisions, bien connaître les éléments auxquels il est confronté, et avancer avec un seul objectif : agir pour le bien commun en pensant à l'avenir.

D'avenir, il en est question avec la réalisation du nouvel échangeur sur la N3 qui a entraîné des difficultés de circulation au niveau de l'accès au Centre Commercial. Il faut savoir que les travaux qui ont été entrepris, outre la réalisation de l'échangeur, visaient à intégrer les bretelles d'accès existantes alors qu'elles ne sont pas aux normes. Il s'agissait de travaux auxquels la Ville ne pouvait se soustraire réglementairement. Combiné à des travaux réalisés par le Département sur la voirie au niveau de Villevaudé et au démarrage des travaux de réalisation de la liaison Meaux-Roissy accentuant les difficultés sur le CD 212, ce chantier a hélas créé des désagréments ponctuels mais cette phase était indispensable.

Depuis début décembre, les accès directs ont été rétablis, et le nécessaire a été ainsi entrepris afin de perturber le moins possible la période des fêtes de fin d'année. Je rappelle que le projet de Shopping Promenade, outre le fait qu'il va générer la création de plus de 300 emplois et qu'il permettra aux Clayoises de profiter d'une offre de loisirs riche et variée (dont notre cinéma tant attendu puisqu'aucun recours n'a été déposé cette fois-ci), va venir conforter le dynamisme du Centre commercial actuel, lui évitant ainsi le déperissement que peuvent connaître certaines grandes surfaces dans les communes voisines.

D'avenir, il en est également question avec la mise en révision de notre Plan Local d'Urbanisme permettant notamment de suspendre tout projet immobilier qui ne répondrait pas à nos critères environnementaux, afin de préserver notre commune de certains promoteurs peu scrupuleux.

À Claye-Souilly, nous avons raison d'avoir de l'ambition. Elle est un moteur puissant, elle nous oblige au dépassement. Sans cette volonté et cette vision d'avenir, nous n'aurions pas aujourd'hui une maison de santé pluridisciplinaire avec plus d'une vingtaine de praticiens, car elle est le fruit d'un montage complexe et inédit avec le bailleur Trois Moulins Habitat. Ce succès dépasse nos limites communales puisque des médecins exerçant dans des villes voisines souhaitent rejoindre à court terme notre maison médicale.

Avoir de l'ambition, c'est se lancer des défis et les gagner. Avec le formidable succès de notre 10<sup>e</sup> Téléthon à Claye-Souilly, nous pouvons dire que le but est atteint. Plus de 274 000 € collectés au profit de l'AFM, pour une ville de 12 500 habitants, c'est un formidable exploit, et c'est grâce à notre volonté commune que nous avons réussi à être aussi forts et à aller toujours plus haut !

Encore mille mercis à vous tous ! Juste avant les fêtes, c'est un beau cadeau solidaire que nous pouvons faire à ceux qui sont dans l'espoir de guérir. Nous vous ferons revivre en images ce beau succès dans le magazine du mois de janvier 2020.

En attendant, je vous souhaite à tous de très belles fêtes de fin d'année !

Bonne lecture !

**Yves ALBARELLO**  
Maire de Claye-Souilly

**SECOURS CATHOLIQUE**

**Pour la bonne cause**

**1** Le dimanche est souvent synonyme de sorties... C'est pour cette raison que l'association clayoise qui lutte contre la pauvreté et l'exclusion a invité le public à venir faire de bonnes affaires lors de sa braderie organisée le dimanche 13 octobre à la salle paroissiale. De nombreux articles tels que de la vaisselle, des jouets, du matériel de puériculture, des vêtements, de la décoration ou encore des livres étaient proposés à la vente à de très bas prix !

**SEMAINE BLEUE**

**La vie en rose...**

**2** Dans le cadre de la semaine nationale dédiée aux retraités et aux personnes âgées, le CCAS de Claye-Souilly n'a pas dérogé à ce rendez-vous annuel en proposant plusieurs animations. Au programme : une visite de la Caserne des Pompiers de Claye-Souilly pour adopter les bons gestes en cas de danger, une action de prévention routière sur le thème : « Conduite Sénior, restez actif » à l'espace André-Malraux, ainsi qu'un repas à l'EMPS de l'Ourcq, suivi d'un thé dansant à la salle Planète Oxygène. « Grâce à ces différents partenariats, cette semaine de sensibilisation et de partage a été très appréciée et a permis de favoriser de nombreux échanges » expliquait Véronique Pasquier, Adjointe au Maire en charge du 3<sup>e</sup> âge.

**CLUB DES 19**

**Tahiti à Charny**

**3** Il y a 25 ans, Michel Chevry, Président d'honneur du club et maire honoraire de Messy, ainsi que Solange Mansuy ancienne Adjointe au Maire de Claye-Souilly s'étaient fixé l'objectif de rassembler, chaque année au mois d'octobre, les habitants autour d'un repas accompagné d'un spectacle. Cette année, c'est la commune de Charny qui accueillait les seniors pour une journée aux accents tahitiens. Pour Véronique Pasquier, Conseillère départementale en charge des Seniors, le déjeuner-spectacle organisé par le Club des 19 à Charny a rencontré une nouvelle fois un vif succès : « Nous avons pu découvrir les danses polynésiennes où danseurs et danseuses étaient parés de leurs plus beaux costumes. Merci à tous les Maires qui permettent l'organisation de cette belle rencontre ». À noter qu'en 2020, c'est Claye-Souilly qui sera ville d'accueil du club des 19 !

**RETOUR EN IMAGES**



4



5



1



6



2



7



3



8

**BUS DE LA SANTÉ**

**On passe à la radio !**

**4** Le bus de la santé a fait une escale le jeudi 17 octobre dernier de 8h à 16h sur la place Charles-de-Gaulle. Le but ? Proposer à la population des dépistages médicaux entièrement gratuits et sans rendez-vous allant de la radiographie des poumons aux analyses sanguines. Au total, 64 personnes ont profité de ce dispositif de prophylaxie mis en place par la CARPF. Une initiative essentielle et particulièrement appréciée par les patients du jour.

**FNACA**

**La grande vadrouille !**

**5** Le vendredi 11 octobre dernier a été l'occasion pour la Fédération Nationale des Anciens Combattants d'emmener ses adhérents pour une journée riche en visites ! Au programme : balade à Lyons-la-Forêt qui compte parmi « les plus beaux villages de France », suivi de la découverte du Château de Martainville qui fait l'objet d'un classement au titre des monuments historiques depuis 1889. Une sortie conviviale et réussie !

**JARDINS ET BALCONS FLEURIS**

**Le pouvoir des fleurs**

**6** Claye-Souilly n'est pas Ville 4 fleurs pour rien et peut compter sur le soutien de ses habitants, amoureux de nature, pour participer activement à l'embellissement de la ville grâce au fleurissement de leur jardin ou de leur balcon. Vendredi 11 octobre dernier se déroulait la cérémonie de remise des prix du concours qui récompensait les participants venus récupérer des lots bien mérités. Félicitations à tous nos jardiniers en herbe !

**ARMISTICE DU 11 NOVEMBRE**

**Mémoire préservée**

**7** La pluie n'aura pas empêché une foule nombreuse de venir célébrer le 101<sup>e</sup> anniversaire de l'Armistice du 11 novembre 1918. Cette cérémonie, présidée par le Maire Yves Albarello, s'est déroulée au Monument aux Morts en présence des membres du Conseil municipal et du Conseil municipal des enfants, des anciens combattants et membres de la FNACA, des représentants des corps constitués, des musiciens du Conservatoire ainsi que de nombreux clayois. Avant de prononcer un discours empreint de références historiques devant le monument aux morts, le premier magistrat de la Ville est allé déposer une gerbe sur le carré des infirmières dans le cimetière de Claye, rendant ainsi hommage, comme énoncé dans son allocution, à toutes les femmes qui jouèrent un rôle prépondérant durant ce terrible conflit.

**NOCES D'OR**

**La Dolce Vita**

**8** 50 ans de mariage, ça se fête ! Félicitations à Martine et Giovanni Di Cicco qui ont célébré leurs noces d'or le samedi 9 novembre entourés de leur belle et grande famille. C'est Yves Albarello, Maire de Claye-Souilly qui a officié cette cérémonie en retraçant notamment des détails émouvants de leur vie... Vive les mariés !



**M.C.V.**  
PROMOTEUR - CONSTRUCTEUR

— Villa —  
« le patio »  
PRESTATIONS  
HAUT DE GAMME

- ✓ Chauffage Individuel gaz
- ✓ Vidéophone couleur
- ✓ Porte anti-effraction
- ✓ Volets électriques
- ✓ Parquet au choix
- ✓ Carrelage au choix
- ✓ WC suspendu
- ✓ Placards aménagés
- ✓ Appartement connecté
- ✓ Etc...

RENSEIGNEMENTS 07 71 32 69 50

ESPACE DE VENTE  
17, rue de Verdun. CLAYE - SOUILLY



# 4<sup>e</sup> FLEUR ET PRIX DU JURY

## Ça fleurit bon !

Le verdict est tombé ! Le 8 octobre dernier, le jury du Concours des villes et villages fleuris a rendu sa décision : La Ville de Claye-Souilly est confirmée dans son label et conserve donc sa 4<sup>e</sup> fleur ! Et puisqu'un bonheur n'arrive jamais seul, notre belle commune a également obtenu le Prix Spécial du Jury pour la mise en valeur de son patrimoine végétal ! Pour Thibaut BEAUTÉ, Président du CNVVF, la Ville s'est créée une identité paysagère authentique à travers des décors floraux spectaculaires et créatifs : « Les choix des diverses strates plantées sont en totale adéquation avec la politique volontariste que mène Claye-Souilly pour protéger la biodiversité. Sans compter

les hôtels à insectes et nichoirs installés sur des points stratégiques. Le végétal est mis en valeur dans les ruelles qui confère un esprit rural très agréable ». Pour rappel, ce précieux label reflète toutes les actions mises en place en faveur de l'environnement, notamment la politique énergétique, la politique du zéro produit phytosanitaire, les actions pédagogiques en direction de la population, la qualité des aménagements urbains ou encore le choix de l'éco-pâturage. Des éléments qui participent à la qualité du cadre de vie ainsi que les efforts fournis pour offrir aux Clayois une belle ville fleurie ■

### HORAIRES À la bonne heure !

Les veilles de fêtes, certains services municipaux fermeront plus tôt.

**La Mairie et le Centre Technique Municipal** fermeront leurs portes à 12h les mardis 24 et 31 décembre 2019.

**L'Accueil Loisirs**, en raison du nombre d'enfants inscrits, fermera ses portes à 16h au lieu de 18h30.

**La Médiathèque**, elle, sera exceptionnellement fermée les mardis 24 et 31 décembre.



La Municipalité vous souhaite de joyeuses fêtes de fin d'année !

100% artisanal

La Boulangerie Du Mauperthuis

**Pilon**  
CLAYE-SOUILLY

Fermé le lundi

Nous pétrissons, façonnons et cuissons notre pain, pour vous, toute la journée.

Céline et Stéphane PILON  
Boulangerie - Pâtisserie  
44 avenue Pasteur - 77410 CLAYE-SOUILLY  
© 01 60 26 55 74

Ouvert de 6h45 à 20h00, sans interruption.

Pour votre santé, pratiquez une activité physique régulière, mangerbouger.fr

### EAU Analyses conformes



Suite aux prélèvements et analyses effectués le 23 octobre dernier, le laboratoire CARDO-LSEHL, pour le compte de l'Agence Régionale de Santé, a publié ses résultats. Bilan : l'eau distribuée à Claye-Souilly est de bonne qualité ! En effet, sur l'ensemble des paramètres mesurés, l'eau régulièrement contrôlée sur la commune avec environ 7 analyses à l'année est une fois de plus conforme aux exigences de qualité en vigueur. Pour rappel, l'alimentation en eau potable est réalisée par le Syndicat Intercommunal d'Alimentation en Eau Potable de la Région Tremblay, Annet-sur-Marne et Claye-Souilly.

### La Claye digitale Pour s'ouvrir aux nouvelles technologies



Pour certains, l'informatique c'est pas fantastique ! En créant un lieu d'inclusion numérique au centre-ville, véritable espace d'apprentissage et d'échanges, le Centre de la Gabrielle va offrir la possibilité aux personnes qui peinent à utiliser l'outil informatique de bénéficier d'une aide concrète dans un lieu dédié. Dans un premier temps, ce sont les résidents du Centre de la Gabrielle qui profiteront de ce nouveau service, avant que d'autres publics, notamment les personnes âgées ayant des difficultés avec l'informatique puissent s'y rendre. À noter qu'un partenariat sera mis en place avec le CCAS et la Médiathèque qui diligentera un agent spécialisé dans le conseil, l'aide et les services autour du numérique.

**ARTISAN BRION**  
DEPUIS 3 GÉNÉRATIONS

**DEVIS GRATUIT**

**COUVERTURE - RÉNOVATION**

TOITURES - FAÇADES  
DÉMOUSSAGE DE TOITURE  
RÉNOVATION DE TOITURE  
AVEC UNE RÉSINE COLORÉE

100, rue de Souilly • 77410 Claye-Souilly

TÉL. : **01 72 99 15 23** MOB. : **06 46 04 86 12**  
Mail : brioncouverture@hotmail.com • http://brion-renovation.fr

**CDS PLOMBERIE**

INSTALLATION  
DÉPANNAGE  
ENTRETIEN de CHAUDIÈRE  
GAZ & FIOUL  
CLIMATISATION

5 rue Jean Jaurès • 77410 CLAYE-SOUILLY  
cdsplomberie@aim.com

**01 60 35 08 63**

15 ANS D'EXPÉRIENCE

Marre du trop de calcaire sur Claye Souilly ?  
**La SOLUTION c'est par ici !**

Partenaire **BWT**, nous vous offrons une étude personnalisée avec un test de dureté de l'eau. Pensez-y !

Avant Après

**Bureau Vallée**  
Le discount est dans notre nature

**UN LARGE CHOIX DE FAUTEUILS ET BUREAUX**

OUVERT  
Du lundi au samedi de 10h à 19h.

5, avenue Jean Monnet  
77270 VILLEPARISIS  
01 60 93 91 05  
www.bureau-vallee.fr

MOBILIER DE BUREAU

# ÉLECTIONS MUNICIPALES ET communautaires

**Les 15 et 22 mars 2020, on vote !**

Pour pouvoir voter, il faut être inscrit sur les listes électorales. Si cette inscription est automatique pour les jeunes de 18 ans, en dehors de cette situation, l'inscription sur les listes doit faire l'objet d'une démarche volontaire. Point sur les grandes lignes !

Afin de pouvoir participer et voter aux prochaines élections municipales, vous devez impérativement déposer vos demandes d'inscription au plus tard le **vendredi 7 février 2020**.

**Pour être électeur, il faut remplir les conditions suivantes :**

- Être âgé d'au moins 18 ans la veille du 1er tour de scrutin
- Être de nationalité française ou être ressortissant d'un pays européen. Les citoyens européens résidant en France peuvent s'inscrire sur les listes complémentaires mais seulement pour participer aux élections municipales.
- Jouir de ses droits civils et politiques.

**Électeurs déjà inscrits**

Les électeurs ayant changé de domicile au sein de la commune, de numérotation de rue, d'état civil (divorce, mariage...) sont invités à se présenter en mairie, afin de faire modifier leurs coordonnées si nécessaire avant le 7 février 2020.

**NB :** Si l'état civil (nom, prénoms, date et lieu de naissance) figurant sur votre carte électorale comporte une erreur, vous devez très rapidement vous rapprocher du service élections afin qu'il puisse vous expliquer les démarches à effectuer pour rectifier la faute concernée ■

**RAPPEL**  
Connaître sa situation électorale à tout moment !

Est-ce que je suis inscrit sur les listes électorales ? Quel est mon bureau de vote ? Ai-je fait mon changement d'adresse ? Pour tout connaître de votre situation électorale, pensez à utiliser l'outil de recherche du site service public.

**www.service-public.fr/particuliers/vosdroits/R51788**



## LE SAVIEZ-VOUS ?

La Ville garde un œil sur le quartier de Bois-Fleuri ! Avec l'arrivée de la fibre dont l'installation a été facilitée grâce aux travaux de l'échangeur, le déploiement de la vidéoprotection est en cours. D'ores et déjà, une caméra mobile a été positionnée au niveau de l'école Bois Fleuri ■

# IMMOBILIER

F2 POSSIBILITÉ F3 / DIRECT PARTICULIER / À CLAYE-SOUILLY

DÉCOTE DE 10% DU PRIX D'ACHAT



A 2 pas des commerces, superbe appartement de 65m<sup>2</sup> composé d'une cuisine aménagée et équipée ouverte sur un vaste séjour, 1 chambre, salle d'eau avec WC. + 1 place de stationnement "boxable" Très beaux volumes (possibilité de remettre en F3), atypique, idéalement situé.



Nombre de lots : 22 lots.  
Charges annuelles : 980 €.  
Pas de procédure en cours  
DPE en cours



**215 000 €**

**CONTACT : M. VERGEAT**  
**06 28 51 16 00**  
vincent.vergeat@wanadoo.fr



Comme beaucoup d'autres communes, nous avons subi de très fortes inondations en juin 2018. En réaction à cette situation de crise, des mesures immédiates ont été prises pour accueillir les sinistrés puis réaliser les travaux nécessaires pour éviter de revivre ce traumatisme.

Mais nous ne sommes jamais à l'abri de risques potentiels, qu'ils soient climatiques (pluies intenses, neige, canicule, mouvements de terrain) ou accidentels (accident d'avion, de train, incident urbain, incendie majeur). Pour se préparer à agir dans ces cas d'urgence, la Ville de Claye-Souilly a décidé de mettre en place un PCS.

« Les dernières inondations liées à un épisode pluvieux exceptionnel nous ont montré que notre dispositif de gestion des crises naturelles pouvait être optimisé. Dès lors, nous avons travaillé avec les services de la Ville à l'élaboration d'un outil qui nous permettrait en cas d'un nouveau sinistre d'ampleur, d'être plus réactif et mieux équipé pour répondre aux besoins de chacun » explique le maire de la Ville.

« Le Plan Communal de Sauvegarde est donc le fruit de ce travail et devrait nous permettre d'intervenir plus efficacement à l'avenir pour gérer ce type d'événement, que ce soit en

amont lorsque celui-ci est prévisible, ou dans l'urgence quand le sinistre n'a pu être anticipé. Cet outil se veut évolutif et sera amendé après chaque événement naturel ou technologique. »

Le Plan Communal de Sauvegarde est un outil réalisé à l'échelle communale, sous la responsabilité du premier Magistrat de la ville, afin de planifier les actions des acteurs communaux de la gestion du risque en cas d'événements majeurs naturels, technologiques ou sanitaires. Selon les enjeux, il s'agira de procéder à l'évacuation ou au confinement des populations ■

## Alerte

En cas de crise, une alerte sera déclenchée par la Police Municipale ou l'astreinte technique. Il s'agit d'un signal (sirène) montant et descendant de trois cycles successifs d'une durée de 1 minute et 41 secondes chacun et séparés par un intervalle de 5 secondes.

À la fin de l'alerte, la sonnerie continuera de sonner pendant 30 secondes.

Les mesures à prendre par la population seront :

- De se réfugier dans un endroit clos coupé de système de ventilation
- De s'informer sur internet ou d'écouter les radios locales (station France Bleu Ile-de-France Melun et Provins – 92.7 ; station Evasion FM Fontainebleau 88.8)

- De ne pas aller récupérer ses enfants à l'école et de n'utiliser son téléphone portable qu'en cas d'urgence.

L'alerte sera également diffusée sur les différents supports de communication de la Ville : Application mobile, Site internet, page Facebook et panneaux lumineux.

Les véhicules de la Police municipale équipés de microphones pourront également diffuser l'alerte et les consignes de sécurité adaptées ■



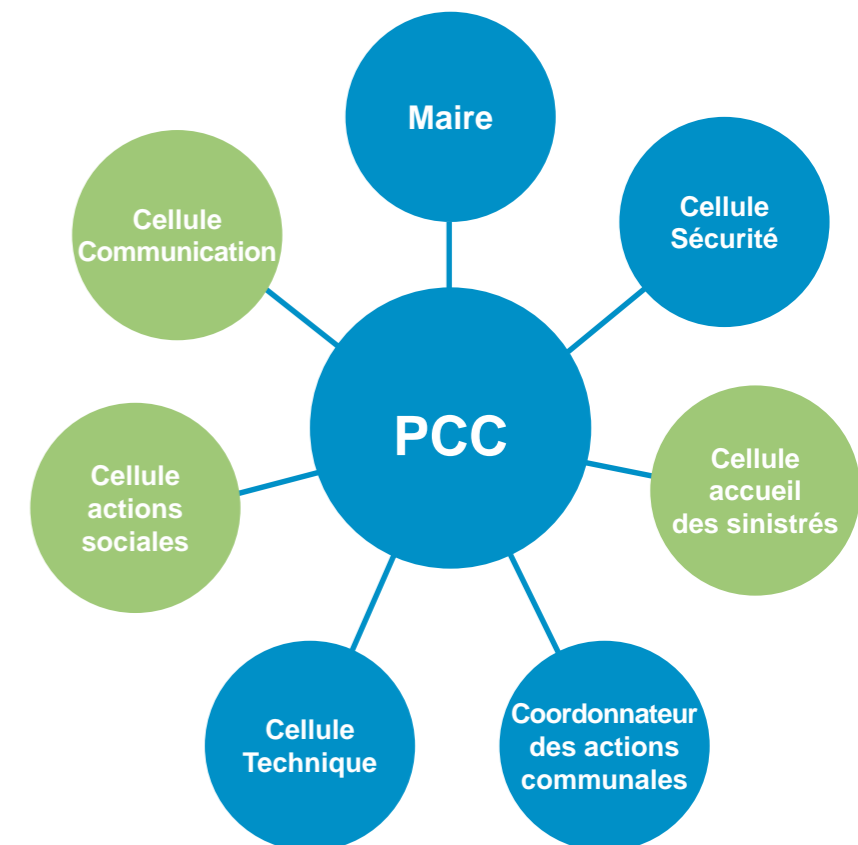
## Poste de commandement

Installé au deuxième étage de l'Hôtel de Ville dans la salle de réunion et dans les bureaux des élus, le Poste de Commandement Communal, dirigé par le Maire, sera équipé en permanence d'une ligne téléphonique et d'une ligne internet. Chaque service jouera un rôle essentiel dans ce plan, allant de l'approvisionnement des sinistrés en passant par l'information à la population jusqu'à la permanence téléphonique ■

## Hébergement d'urgence

Choisi pour sa capacité d'accueil de 150 personnes, sa proximité avec les routes principales et la maison de santé pluridisciplinaire, le Gymnase Henri-Loison est le lieu d'hébergement prioritaire.

En cas de besoin, le Gymnase des Tilleuls pourra accueillir 150 personnes supplémentaires, tout comme le Gymnase des Tourelles (sauf en cas d'inondation) ■

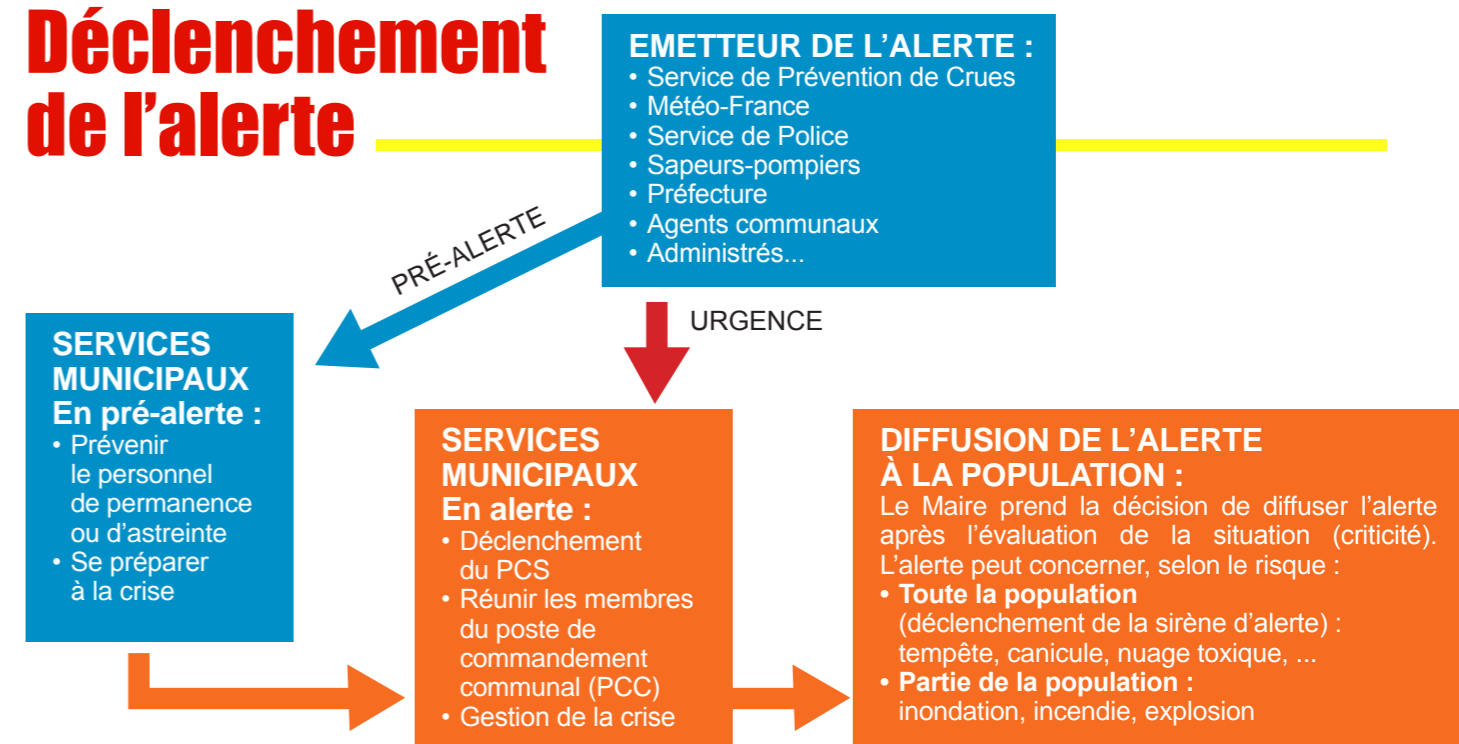


## Moyens matériels

Des outils et du matériel technique tels qu'un groupe électrogène et des embarcations à fond plat seront conservés dans un local dédié. Pour ce qui est du matériel d'hébergement (draps, lits, machine à café...), il sera également conservé dans un local dédié.

L'élaboration du PCS a été soumise à la validation des Sapeurs-Pompiers du SDIS 77 et des services préfectoraux ■

## Déclenchement de l'alerte



# URBANISME / CADRE DE VIE



## Maison de santé pluridisciplinaire Un projet soigné !

**890 m<sup>2</sup>** de locaux fonctionnels pouvant accueillir 23 professionnels de santé (8 médecins généralistes, 1 gynécologue, 1 pédiatre, 2 chirurgiens-dentistes, 7 infirmiers, 2 kinés, 1 orthophoniste et 1 pédicure podologue), voici l'aboutissement d'un projet qui vient répondre à la problématique de désertification médicale que connaissent nos territoires.



Les subventions perçues par TMH au titre de la construction de la Maison de santé pluridisciplinaire sont :

**250 000 €**

par l'Agence Régionale de Santé (ARS) Ile-de-France

**250 000 €**

par la Région Ile-de-France

**300 000 €**

par le Conseil Départemental de Seine-et-Marne

Impulsée par la Ville de Claye-Souilly et élaborée en étroite partenariat avec le bailleur Trois Moulins Habitat, l'Union Régionale des Professionnels de Santé et l'équipe de l'association « Conférence médicale - Soigner à Claye-Souilly », la Maison de santé Pluridisciplinaire au sein de l'éco-quartier du Bois des Granges est enfin devenue une réalité. Le 31 octobre dernier, son inauguration fut l'occasion de découvrir les pôles médicaux et paramédicaux qui sont déjà victimes de leur succès.

« Construire une maison médicale c'est bien, mais ça ne suffit pas » expliquait le maire de la Ville dans son discours inaugural. « Encore faut-il la remplir en attirant les professionnels de santé pour qu'ils viennent

### Un seul numéro, une seule adresse !

Vous pouvez prendre rendez-vous avec l'un des professionnels de santé de la Maison pluridisciplinaire du Bois des Granges en composant le 01 86 33 03 71. Pour rappel, la Maison de Santé se situe au 3 boulevard de Soave, près du Gymnase Henri-Loison.

Accueil : du lundi au vendredi, de 8h à 20h et le samedi de 9h à 13h.

s'y installer. » Et la clef de la réussite réside notamment dans l'attractivité du loyer. « Grâce à l'instauration d'un bail emphytéotique sur un terrain appartenant à la Ville sur une durée de 60 ans, cela a permis de maîtriser le coût du foncier et ainsi de pouvoir proposer un loyer très avantageux de 400 € par mois pour un cabinet. »

De quoi attirer les jeunes praticiens qui apprécieront également l'accueil et le ménage mutualisés ■

### NOUVEAU !

À compter du 1<sup>er</sup> janvier 2020, le Transport à la demande municipal sera gratuit pour les personnes âgées de + de 60 ans qui voudront se rendre à la Maison de santé. Renseignements au ☎ 01 60 26 92 04/05.



## QUARTIER VICTOR-HUGO Une pierre se pose, une page se tourne

En termes de financement, la répartition hors bâtiments et assainissement s'établit ainsi :

TMH : **690 000 €**

Ville : **1 240 000 €**

La requalification de ce quartier clayois se poursuit dans le cadre d'une démarche globale portant sur environ 2 hectares et demi et incluant les 9 immeubles de cet ensemble bordant la rue Victor-Hugo, les voiries et les espaces libres de la résidence.

Né d'une réflexion en synergie entre la Ville de Claye-Souilly et le bailleur social Trois Moulins Habitat, le projet en est désormais à la phase de construction d'un immeuble de 65 logements locatifs sociaux accueillant également une antenne de gestion locative, dont la première pierre a été posée symboliquement le 24 octobre dernier.

Également au programme de cette requalification : la création d'un square public

de 2500 m<sup>2</sup> comportant 4 aires de jeux pour les enfants, la création et l'ouverture d'une voie nouvelle desservant les futures constructions, ainsi que la requalification de l'ensemble des espaces publics existants, chaussées, trottoirs et stationnements, ainsi que l'assainissement passant en séparatif.

Enfin, sera réalisé entre la rue Victor-Hugo, le futur square public et la voie nouvelle, un second immeuble neuf collectif d'environ 40 logements, dont l'opérateur n'est pas encore défini à ce jour ■

### À NOTER ! Plan Local d'Urbanisme On révisé !

Le PLU s'applique à toutes les opérations de constructions ou de travaux et sert de fondement à l'instruction des autorisations d'urbanisme (permis de construire, déclaration de travaux, permis d'aménager, etc).

Face à une très forte pression de promoteurs peu scrupuleux, la Ville de Claye-Souilly a décidé de mettre son PLU en révision afin de mettre en échec les projets immobiliers qui ne seraient pas en adéquation avec ses enjeux environnementaux. Pour l'heure, toutes les demandes déposées au service Urbanisme sont donc susceptibles de se voir opposer un sursis lors de l'instruction.

La Commune souhaite ainsi contrôler et maîtriser l'élaboration des projets immobiliers afin notamment de préserver au maximum les cœurs d'îlots.

À noter que la précédente révision du PLU avait permis de protéger 40 hectares de jardins ■

## HÔTEL DU COMMERCE Un refuge contre la violence



« Il existe trop peu d'hébergements d'urgence pour les femmes battues ». En Seine-et-Marne notamment, ce constat est plus que d'actualité et le maire de Claye-Souilly a souhaité s'emparer de ce sujet sensible.

L'idée étant de transformer l'ancien Hôtel du Commerce en résidence sociale pour les femmes victimes de leurs conjoints violents. Ce bâtiment avait été préempté par la Ville il y a quelques mois pour éviter qu'un potentiel « marchand de sommeil » ne puisse en faire l'acquisition.

Un accord a été trouvé avec le bailleur social Trois Moulins Habitat qui se chargera de réhabiliter le bâtiment pour l'adapter à sa nouvelle fonction d'hébergement, avec un accueil qui sera assuré par une association spécialisée dans l'aide aux femmes victimes de violences intra-conjugales ■

**CASA MIA**  
 RESTAURANT - PIZZERIA  
**RECEPTIONS**  
 BANQUETS - NOCES  
 SALLE DE DANSE

**SPÉCIALITÉS FRANCO-ITALIENNES**  
 PIZZERIA - RESTAURANT - GRILLADES - GLACES  
 FERMÉ LE LUNDI ET DIMANCHE SOIR  
 20, rue Aristide Briand - 77410 CLAYE-SOUILLY  
 Pour réservation : ☎ 01 60 26 00 08  
 www.restaurant-italien-casamia.fr

**Little bird**  
 Votre chef à domicile

La qualité d'un restaurant sans le déplacement  
 Repas de fête, repas entre amis...

**Chadia LAFIF** 06 14 73 28 53  
 www.littlebirdchef.com

**Chez Romuald La Taverne**  
 BRASSERIE TRADITIONNELLE FRANÇAISE

34, rue Aristide Briand / 77410 CLAYE-SOUILLY  
 ☎ 01 60 26 00 69  
 Facebook : Taverne d'Alsace

**Venezia**  
 Restaurant Traditionnel Italien  
 PASTA - PIZZA - GRILLADES FRANCO-ITALIEN  
 OUVERT TOUTS LES JOURS MIDI ET SOIR - FERMÉ LE LUNDI  
 17, Rue de l'Ourcq - 77410 Fresnes-sur-Marne  
 Pour réservation : ☎ 01 60 27 28 63

**LA VIGNERY**  
 LE MAGASIN DU VIEUX VIN ET CHAMPAGNE

1 500 vins et champagnes  
 500 spiritueux • 300 bières

Ouvert 7/7 et le dimanche jusqu'à 13h  
 PARKING GRAND FRAIS  
 ☎ 01 64 66 36 96

**RÉNOVATION INTÉRIEURE ET EXTÉRIEURE**  
 Maçonnerie  
 Carrelage  
 Peinture

**CDC RENOV**  
 César Da Cunha  
 30 avenue Pasteur - 77410 Claye-Souilly  
 ☎ 06 61 92 52 24 - 01 60 26 41 13  
 cdcrenov77@gmail.com - f CDCRENOV

**Chocolaterie Tostain**  
 Artisan Chocolatier

Ouvert du mardi au samedi de 10h à 13h et de 15h à 19h.  
 Fermé dimanche et lundi.

26-28 rue Jean-Jaurès - 77410 Claye-Souilly  
 ☎ 09 80 78 11 05 - contact@chocolaterietostain.com  
 www.chocolaterietostain.com

**BIZOUARD RECRUTE**  
 Des collaborateurs COMPTABLES

**B BIZOUARD**  
 EXPERTS-COMPTABLES  
 COMMISSAIRES AUX COMPTES  
 AVOCATS  
 CONSEILLERS EN GESTION DE PATRIMOINE  
 www.bizouard.com

Postulez  
 Dans un cabinet près de chez vous  
 Et gagnez du temps sous la couette !

# TRAVAUX

## Plus belle la Ville !

La fin d'année approche, mais les différents travaux dans la Ville se poursuivent. Voirie, peintures, rénovation du mobilier urbain, sécurité... Focus sur quelques chantiers.

### PARC BUFFON

#### ► Paré de pavés

Le poumon du Centre-Ville a optimisé son espace afin d'offrir à ses promeneurs une meilleure praticabilité. En effet, 170m<sup>2</sup> de pavés ont été ajoutés à ceux existants avec mise à niveau des ouvrages et pose d'une lanière en pavé afin d'éviter le surplus de boue en cas d'averses importantes, mais également pour rester dans l'identité du parc 1



Coût TTC :  
**37 025 €**

Un chemin plus pratique et plus joli !



2

Réfection peinture pour la restauration scolaire !

Coût TTC :  
**2 004 €**

### GROUPE SCOLAIRE MARYSE-BASTIÉ

#### ► Nouvelles toilettes, nouvelle cantine

L'école élémentaire a vu l'aménagement de deux nouveaux sanitaires pour personnes à mobilité réduite. Du côté des maternelles, la cantine qui accueille nos bambins tous les midis s'est refait une beauté grâce à une peinture toute fraîche ! 2



Nouvelle toilette !

### LOTISSEMENT GRAND CHAMP

#### ► De l'enrobé pour ses allées !

C'est un joli quartier résidentiel qui méritait quelques changements... Les rues des Bouvreuils, Alouettes, Mésanges et Pinsons ont bénéficié de nouveaux tapis de bitume suite à la réfection des trottoirs : 2370m<sup>2</sup> d'enrobé pour un montant total de 113 733 € TTC, cela vient en complément des importants travaux d'éclairage public réalisés. En effet, 43 candélabres équipés de lanternes LED



Coût total TTC :  
**489 620 €**

Les rues du quartier disposent dorénavant de nouveaux et beaux trottoirs.

ont été installés afin de remplacer les 42 anciens plus gourmands en énergie. Les différents emplacements ont été définis suite à une étude Lumière afin d'offrir une meilleure répartition de l'éclairage.

Cette opération d'un montant de 375 887 € TTC a pour principaux objectifs : un gain considérable en consommation d'énergie, une diminution importante en termes de frais de fonctionnement, puisqu'elle nécessitera moins d'interventions d'entretien, et enfin un meilleur confort visuel pour les résidents 3



**DECATHLON**  
CLAYE SOUILLY

6500 M<sup>2</sup> ET 80 SPORTS PRÉSENTS

**TEST GRATUIT**  
PENDANT 7 JOURS

**MAGASIN OUVERT 7J/7J**

Nouveaux services personnalisés...  
**Ça change l'appli !**

Téléchargez l'appli Transdev Île-de-France pour retrouver vos horaires en temps réel et recevoir des alertes info trafic personnalisées sur votre smartphone

Google Play | Télécharger dans l'App Store

transdev pour **île de France** mobilités

**RUE DU MOULIN**  
> Un vent de fraîcheur

Cette rue située dans le quartier de Souilly a eu droit à d'importants travaux concernant une réfection complète de sa chaussée qui était très endommagée. Un réseau d'assainissement a été créé avec la reprise complète d'une chaussée bitumée équipée d'un caniveau central et d'aco-drains permettant ainsi un meilleur drainage des eaux pluviales 4

**Coût TTC : 151 000 €**

Rue du Moulin, le drainage est sous contrôle !

**CIMETIÈRE** > Nouveaux bancs

Dans le secteur de Claye, rue de Charny, le cimetière est désormais doté de nouveaux bancs recyclés afin de remplacer les anciens qui étaient en bois. Un changement effectué dans le but d'avoir des bancs plus solides qui perdurent un maximum dans le temps 5

**Coût TTC : 2 814 €**

Les visiteurs pourront profiter de nouveaux bancs dans ce lieu de recueillement.

**LE SAVIEZ-VOUS ?**  
Un feu de contrôle sera prochainement installé rue du 8 mai 1945, à proximité du Centre Technique Municipal afin de contrôler la vitesse des automobilistes, souvent excessive donc dangereuse sur cette route. Il passera simplement au rouge en cas de dépassement de la vitesse autorisée.

**LOTISSEMENT LES POMMIERS**  
> Gain de place !

La Ville a procédé à la réfection du parking rue Alfred-de-Musset situé au sein du lotissement les Pommiers afin d'offrir un parking plus fonctionnel aux riverains. Trois emplacements de stationnement supplémentaires ont aussi été créés, l'allée comptant à présent une quarantaine de places 6

3 places en plus !

# Scolaire

## En avant jeunesse !

### REPAS VÉGÉTARIEN

#### La santé au menu !

Il s'agit de l'une des premières mesures de la loi Egalim qui vise à équilibrer les relations commerciales dans le secteur agricole tout en proposant une alimentation saine et durable.

Depuis le 1<sup>er</sup> novembre 2019, les cantines scolaires ont l'obligation de servir au moins un repas végétarien par semaine, sans viande, poisson, crustacés ou fruits de mer. Pour rappel, le végétarisme est une pratique alimentaire qui exclut la consommation de chair animale, c'est-à-dire pas de bœuf, ni de volaille, ni de poisson. Cependant, un végétarien pourra se nourrir de produits laitiers ou encore d'œufs, contrairement au végétalien.

En accord avec la loi, la Ville de Claye-Souilly a donc mis en place un repas végétarien une fois par semaine dans les cantines. Le but est d'offrir aux enfants une nouvelle manière de consommer, en les habituant à des goûts différents ! ■



Les protéines végétales sont présentes dans les lentilles, le quinoa, le soja et bien d'autres aliments !

#### À NOTER !

Pour avoir une alimentation saine, il n'est pas indispensable de manger de la viande tous les jours.

## OUI aux activités variées !

Afin d'offrir le meilleur aux écoliers, la Ville apporte son aide aux écoles dans la mise en place de leurs activités. Des séances poneys organisées par des établissements sont par exemple prises en charge à 50% par la commune. Des initiations aux échecs pendant le temps scolaire sont financées par la Ville qui gère également le transport des élèves pour les projets cinéma.

« À chaque fois qu'une école nous présente un projet pédagogique cohérent et après accord de l'Inspection Académique, nous acceptons toujours d'apporter notre soutien financier à notre tour. L'objectif est que les enfants se sentent épanouis personnellement dans le cadre scolaire à travers des activités ludiques et pédagogiques » explique Christiane Miquel, Adjointe au Maire en charge des Affaires Scolaires ■



## NON À LA VIOLENCE !

Toute forme de violence, physique ou morale, est inacceptable et empêche les enfants de grandir en confiance. Il est donc essentiel pour chaque adulte, parent ou encore enseignant de les aider à se sentir en sécurité. Ce sujet est malheureusement toujours d'actualité, c'est pour cette raison que la Ville, en accord avec l'Éducation nationale, a mis en place un partenariat avec l'association « Marion La Main Tendue » qui a pour objectif de prévenir et lutter contre les violences et le harcèlement en milieu scolaire ainsi que les cyber violences.

Menées par des spécialistes, des interventions ont déjà eu lieu l'année dernière dans les écoles élémentaires de Mauperthuis et Bois-Fleuri. Une séance est prochainement programmée pour les écoles Eugène-Varlin et Maryse-Bastie ■

#### LE SAVIEZ-VOUS ?

Le 10 octobre dernier au stade Clément-Petit, avait lieu le cross pour toutes les écoles élémentaires de la Ville, ainsi que les petites communes des alentours. La petite nouveauté cette année c'est que les enfants du Centre de la Gabrielle ont également participé à la course. C'est la Mairie qui était en charge de fournir le goûter aux 725 enfants venus participer à cet événement sportif.



## TRANSPORT À plus dans le bus !

Le jeudi 17 octobre dernier, le Bus de la sécurité a fait une halte sur le parking en face du Collège des Tourelles afin de sensibiliser les élèves de 6<sup>e</sup> aux règles de sécurité dans les transports.

Comment évacuer calmement et intelligemment un car ? Quelles sont les consignes de sécurité à respecter ? Des questions qui paraissent simples mais qu'il faut pratiquer pour mieux comprendre ! C'est pour cette raison que le réseau Transdev en partenariat avec les sapeurs-pompiers du 77 a organisé une journée découverte à destination de tous les élèves de 6<sup>e</sup> du collège des Tourelles.

Après 1h de théorie et mise en situation directement dans les classes, place à 1h de pratique où plusieurs exercices de descente et de montée leur ont permis d'appliquer l'ensemble des consignes données précédemment ■

Un bon exercice pour rassurer les enfants, mais aussi les parents !

## À NOTER !

#### Inscriptions à l'école maternelle : Du 13 janvier au 25 janvier 2020

Les inscriptions s'effectuent auprès du Service Enfance de la Mairie, du lundi au vendredi de 8h30 à 12h et de 13h30 à 17h30 (17h le vendredi)  
Permanence les samedis 18 et 25 janvier 2020, de 9h à 12h.

#### Inscriptions à l'école élémentaire : Du 24 février au 07 mars 2020

Les inscriptions s'effectuent auprès du Service Enfance de la Mairie, du lundi au vendredi de 8h30 à 12h et de 13h30 à 17h30 (17h le vendredi)  
Permanence les samedis 29 février et 07 mars 2020, de 9h à 12h.

#### Pour les inscriptions à l'école maternelle ou élémentaire, munissez-vous des pièces ci-dessous (originaux) :

- Livret de famille ou un acte de naissance de moins de 3 mois
- Justificatif de domicile récent
- Pièces d'identité des deux parents
- Carnet de santé
- Numéro d'allocations familiales CAF
- Copie du jugement de divorce ou de séparation s'il y a lieu, ainsi que l'accord de l'autre parent et sa pièce d'identité.

## RÉCOMPENSES Les lauréats

Félicitations aux anciens élèves de 3<sup>e</sup> du collège des Tilleuls et des Tourelles qui ont récupéré leur diplôme du brevet le 17 octobre dernier, ainsi qu'aux jeunes du Lycée professionnel Le Champ de Claye, secteur industriel et tertiaire, qui ont reçu leur précieux document pour fêter l'obtention de leur baccalauréat. Le Maire Yves Albarello, était notamment présent au LEP et aux Tilleuls pour remettre les diplômes.

À noter que les membres du Rotary dont Bernard Béraud, Président du Club Emploi Cadres du Rotary étaient également présents pour offrir le « prix jeunesse et avenir professionnel » à la mention Très bien. Il s'agit d'un prix que le Rotary remet au Lycée depuis près de 10 ans maintenant et qui a pour objectif d'apporter une aide à un élève désigné par la Direction du Lycée. Ce prix est composé d'un ordinateur portable ainsi que d'un diplôme du Rotary ■

Un grand bravo à tous les diplômés !



# Accueil Loisirs

Des journées animées !



Les enfants découvrent les activités des personnes âgées

## Les vacances de la Toussaint passées et celles de Noël approchant, il est temps de dresser le bilan habituel sur la vie de nos petits clayois à l'Accueil Loisirs !

Pour ces vacances du mois d'octobre, les effectifs étaient en hausse d'environ 10% par rapport à l'année dernière. En effet, le centre de loisirs a accueilli 1206 enfants sur 9 jours, soit 111 de plus qu'en 2018.

Et comme on ne change pas une équipe qui gagne, le programme fut encore bien chargé grâce aux diverses activités et sorties mises en place par les équipes d'animation. Très concentrés sur le Téléthon, les enfants ont pu participer activement à la création d'objets qui ont été vendus lors du week-end du 6 et 7 décembre.

Le 31 octobre, l'Accueil Loisirs a joué le jeu afin de fêter Halloween comme il se doit, avec des déguisements aussi bien pour les petits que pour les grands ! Tandis que de 14h à 18h, les 9-13 ans ont participé à la journée portes ouvertes de la maison de retraite AGOS. Ils ont été accueillis par du personnel déguisé et ont pu visiter la structure, faire des jeux avec les personnes âgées tout en profitant d'un bar gourmand comprenant bonbons et chocolats ! Pour la directrice Cindy Vitré, l'objectif était de montrer aux enfants que les seniors pratiquent eux aussi des activités ludiques en maison de retraite.



En début de mois de décembre, ce sont les activités consacrées à la féerie et magie de Noël qui étaient à l'honneur avec une journée entièrement dédiée à la décoration de l'Accueil Loisirs par l'équipe d'animation le 3 décembre, ainsi qu'un spectacle intitulé « le formidable Noël de Serge » le 11 décembre à l'Espace André-Malraux. Un spectacle offert par la Ville exclusivement pour les enfants de l'Accueil Loisirs ■

### À NOTER !

Les 24 et 31 décembre, l'Accueil Loisirs fermera ses portes à 16h.

# CONSEIL MUNICIPAL DES ENFANTS

## Objectif Téléthon !

Un moment privilégié pour nos jeunes clayois !



Le mot de **Bruno Ducrocq**, Directeur de l'Accueil Loisirs et du CME

« Il s'agissait d'une visite adaptée pour eux. L'animatrice qui était en charge du parcours, a fait attention d'employer des termes simples afin qu'ils puissent bien tout comprendre. Au final lors de cette sortie, ce que les enfants ont surtout retenu, c'est l'importance de la mobilisation pour le Téléthon ! »

Samedi 12 octobre, en compagnie du Maire de la commune, notre Conseil Municipal des Jeunes et leurs parents ont eu le privilège de visiter le Généthon d'Evry avec un guide exceptionnel en la personne de Frédéric Revah, Directeur Général du Généthon. Une visite très instructive et enrichissante qui a permis à tous de mieux comprendre les avancées de la thérapie génique.

Pas de grasse matinée pour nos petits Conseillers Municipaux en herbe qui ont eu un samedi chargé en commençant par la visite du laboratoire ainsi que la visite des cuves d'azote dans lesquelles sont déposés des milliers de tubes d'ADN ! Suite à cette visite très ludique et par le biais d'un jeu éducatif sous forme d'énigmes, les enfants ont ensuite réussi à décrocher la recette pour créer leur propre ADN.

Si cette découverte du généthon a particulièrement plu aux enfants, elle a également rencontré un franc succès auprès des parents qui ont eu droit à un parcours différent, davantage tourné vers la recherche avec des termes plus techniques ■

Les enfants du CME ont pris leur rôle très à cœur durant toute cette journée !

## Parole d'acteurs

Lou :

« On a eu la chance de pouvoir visiter le laboratoire, c'était super intéressant ! »

Maxime :

« C'était trop cool de pouvoir créer notre propre ADN ! »

Jennifer, maman d'un enfant du CME :

« Sortie très enrichissante pour nos enfants, merci encore ! »

## 11 NOVEMBRE

La célébration du 101<sup>e</sup> anniversaire de l'Armistice fut un événement émouvant pour la population clayoise, mais également un moment important pour nos enfants du CME. En effet, certains d'entre eux ont eu l'honneur de faire la lecture des noms des clayois morts pour la France durant la 1<sup>ère</sup> guerre mondiale 1, avant de déposer une gerbe de fleurs devant le monument aux morts 2 ■



## BOURSE AUX JOUETS

### Enjeu solidaire



L'événement organisé au profit du Téléthon par les enfants du Conseil Municipal a été une belle réussite ! En effet, le dimanche 17 novembre dernier, la foule est venue nombreuse au Gymnase des Tilleuls où de nombreux de stands proposaient jouets, vêtements, chaussures et autres accessoires ! Au final, avec la réservation de la totalité des tables par les exposants ainsi que les bénéfices gagnés sur le stand du CME, les enfants ont récolté la belle somme de 1330,50 € pour le Téléthon. Bravo à eux pour leur investissement sans faille ! ■



Samedi 14 décembre 2019

## MARCHÉ DE NOËL

Rue Jean-Jaurès piétonnisée

Retrouvez toute la magie de Noël dans le centre-ville ! Au programme : chalet du Père Noël, distribution gratuite de vin chaud et chocolat chaud, crêpes, fanfare déambulatoire, chorales du conservatoire municipal, animations pour les enfants, stand de l'Accueil Loisirs, stands de vente pour des idées cadeaux et alimentation, etc.

Animations gratuites.  
De 10h à 18h.



Samedi 14 décembre 2019

## LA MÉDIATHÈQUE FÊTE NOËL !

Médiathèque de l'Orangerie

À 9h30 : Comptines et jeux de doigts pour les tout-petits par les bibliothécaires, à partir de 18 mois.  
À 16h : Raconteur spécial Noël, à partir de 4 ans.

Renseignements au ☎ 01 60 26 92 10  
ou par mail à [mediatheque-orangerie@mairie-claye-souilly.fr](mailto:mediatheque-orangerie@mairie-claye-souilly.fr)

Dimanche 5 janvier 2020

## GALETTE DES SENIORS

Salle Planète Oxygène

De la gourmandise, du partage, de la danse... mais qui seront les rois et reines ?

Tarifs : 67 ans et plus : gratuit / Conjoint de moins de 67 ans : 7 €  
Inscriptions entre le 11 et 20 décembre 2019  
Renseignements auprès du CCAS au ☎ 01 60 26 92 04/05



Mercredi 18 décembre 2019

## COMPTINES ET JEUX DE DOIGTS

Médiathèque de l'Orangerie

Séance spéciale Noël, chansons et jeux de doigts pour les assistantes maternelles, par les bibliothécaires.

Renseignements au ☎ 01 60 26 92 10  
ou par mail à [mediatheque-orangerie@mairie-claye-souilly.fr](mailto:mediatheque-orangerie@mairie-claye-souilly.fr)



Samedi 11 janvier 2020

## CAFÉ PHILO

Médiathèque de l'Orangerie

Envie de réfléchir sur des thèmes de société, d'échanger des idées et de débattre ? Le café philo est fait pour vous !

À 16h  
Renseignements au ☎ 01 60 26 92 10  
ou par mail à [mediatheque-orangerie@mairie-claye-souilly.fr](mailto:mediatheque-orangerie@mairie-claye-souilly.fr)



Jusqu'au dimanche 12 janvier

## PATINOIRE DE NOËL

Place Charles-de-Gaulle

De la glisse sur la glace ! Patins fournis. Pensez à vous protéger les mains avec des gants !

Horaires : de 10h à 20h et de 14h à 20h les 25 décembre et 1<sup>er</sup> janvier.  
Tarifs : 4 € pour les plus de 12 ans et 3 € pour les moins de 12 ans.

Samedi 11 janvier 2020

## « DEUX MENSONGES ET UNE VÉRITÉ » (Nomination 2018 : Molière de la meilleure comédie)

Espace André-Malraux à 20h30

Un jeu dangereux entre un couple qui fête son vingt-septième anniversaire de mariage. La règle est simple : chacun doit donner trois anecdotes le concernant, contenant deux mensonges et une vérité...

Une comédie de Sébastien Blanc et Nicolas Poiret. Mise en scène de Jean-Luc Moreau avec Lionel Astier, Raphaëlle Goupilleau, Frédéric Bouraly, Philippe Maymat, Nelly Darmouni et Julien Kirsche.

Durée : 1h40  
Tarif : 35 € (Réservation chez les partenaires billetterie Carrefour, Cultura, Leclerc, Fnac, Auchan ainsi que sur les sites internet de ces enseignes).



Dimanche 12 janvier 2020

## SALON DES COLLECTIONNEURS

Gymnase des Tilleuls

Timbres, monnaies anciennes, cartes postales...

Le paradis des collectionneurs est de retour !

Cette année encore, les profits générés seront entièrement reversés au Téléthon.

De 9h à 18h.  
Entrée libre.



Samedi 18 janvier

## CAFÉ LITTÉRAIRE

Médiathèque de l'Orangerie

Un rendez-vous convivial où chacun partage en petit comité son coup de cœur du moment autour d'un bon café...

À 11h  
Réservations au ☎ 01 60 26 92 10  
ou par mail à [mediatheque-orangerie@mairie-claye-souilly.fr](mailto:mediatheque-orangerie@mairie-claye-souilly.fr)

## CAFÉ ADO

Médiathèque de l'Orangerie

À 16h



# Agenda

Du 11 décembre 2019  
au 1<sup>er</sup> février 2020



Dimanche 19 janvier 2020

## BANQUET DES SENIORS

Gymnase des Tourelles

Comme chaque année, les Clayois âgés de plus de 67 ans sont invités à se retrouver pour partager un repas festif agrémenté d'un spectacle lors d'une ambiance des plus conviviales !

**Tarifs : 67 ans et plus : gratuit /  
Conjoints de moins de 67 ans : 40 €  
Inscriptions entre le 11 et 20  
décembre 2019.  
Renseignements auprès  
du CCAS au ☎ 01 60 26 92 04/05**



## À noter

Fermeture  
exceptionnelle de la  
Médiathèque les mardis  
24 et 31 décembre 2019 !



Vendredi 24 janvier 2020

## « THE GAG FATHERS »

Espace André-Malraux

Les interprètes de The Gag Fathers livrent un show d'une démesure totale, jouant avec malice de l'incongruité des situations dans un rythme endiablé, générant tout autant de rires que de stupéfaction. Accrochez-vous ! Une production de Les Célestins, Le Radiant Bellevue, Encore un Tour, Lling Music et Yllana.

Mise en scène de Marc Lesage et Yllana avec Fidel Fernandez, Luis Cao, Juan Fran Dorado et Johnny Elias.

**À 20h30  
Durée : 1h20  
Tarif : 25 € (Réservation chez les  
partenaires billetterie Carrefour,  
Cultura, Leclerc, Fnac, Auchan  
ainsi que sur les sites internet de  
ces enseignes).**



Samedi 25 janvier 2020

## ATELIER D'ÉCRITURE

Médiathèque de l'Orangerie

Avec l'écrivain français Jean-Hugues OPPEL, auteur de romans noirs et d'ouvrages pour la jeunesse.

**À 14h.  
Renseignements au  
☎ 01 62 26 92 10**



Dimanche 26 janvier 2020

## VIVE LE VENT - L'ORGUE ET SES INVITÉS

Église Saint-Étienne

L'Orgue invite à l'Église Saint-Étienne les instruments de sa famille pour un voyage musical à travers les siècles, avec les classes des instruments à vents du conservatoire (accordéon, clarinette...)

**16h  
Entrée libre**



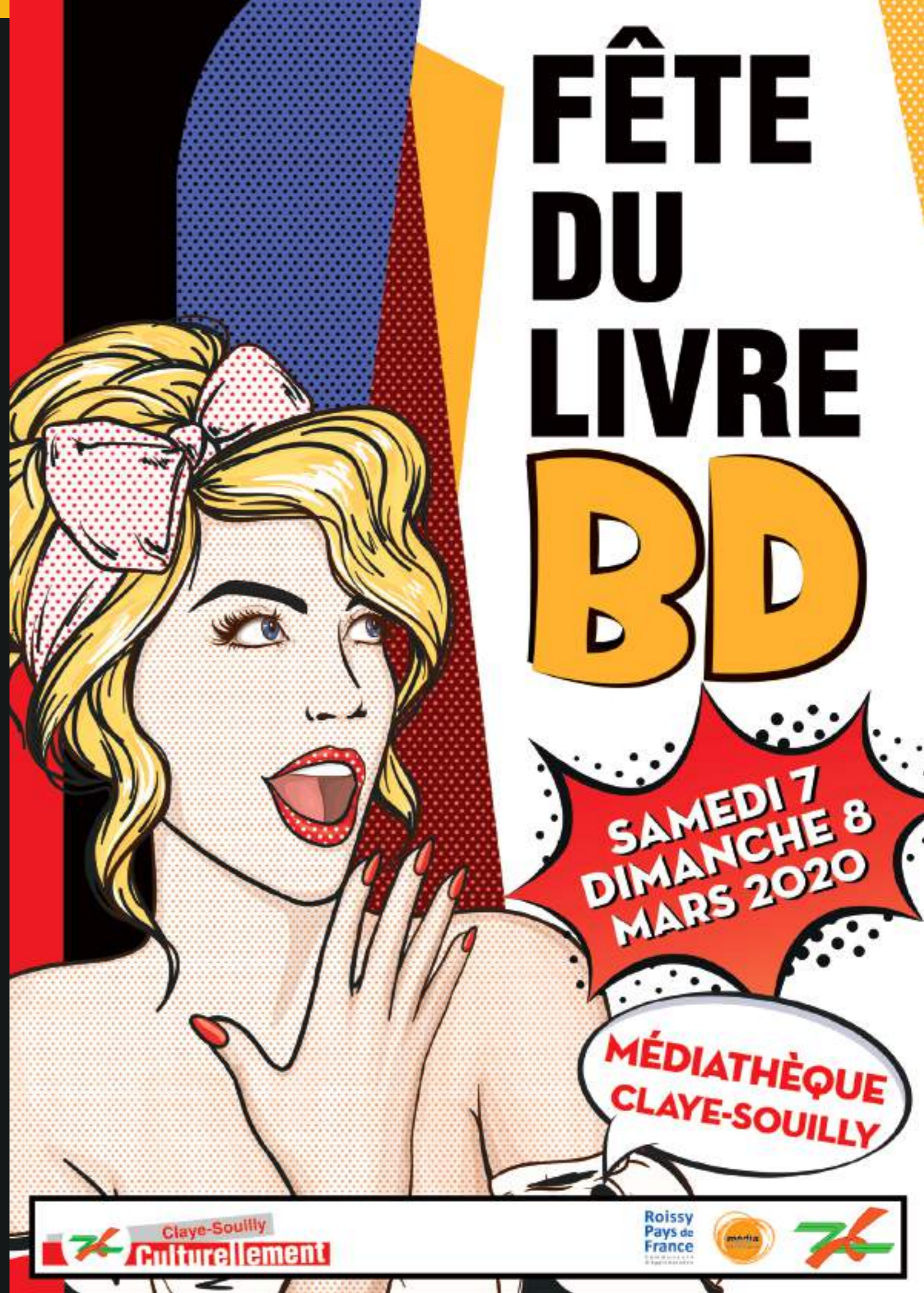
Jusqu'au samedi 1<sup>er</sup> février 2020

## EXPOSITION « SURPRISIER »

Médiathèque de l'Orangerie

Depuis plusieurs jours déjà, une partie de l'étonnante exposition photo de Mathias Malzieu, fondateur du groupe Dionysos, vous est présentée à la Médiathèque ! Venez découvrir un univers onirique et poétique à travers une série d'images où le but est de réapprendre à s'émerveiller et à capturer d'un œil nouveau le moment présent à la manière d'un enfant.

**Entrée gratuite aux horaires  
d'ouverture de la médiathèque.  
Renseignements au  
☎ 01 62 26 92 10**



# FÊTE DU LIVRE BD

**SAMEDI 7  
DIMANCHE 8  
MARS 2020**

**MÉDIATHÈQUE  
CLAYE-SOUILLY**



# Laurent LAPLACE

...la passion du végétal

**NOUVEAU SERVICE**  
Nouvelle équipe de création et d'entretien des jardins.  
DEMANDEZ UN DEVIS AU :  
☎ 01 60 20 03 40

LA JARDINERIE N'EST PAS UNE GRANDE SURFACE DU VÉGÉTAL  
MAIS UN MAGNIFIQUE PARC PAYSAGER.

Moi, je ne jardine qu'avec les plantes et les conseils de chez Laplace !



Ouvert tous les jours  
8h30 à 12h30 et 14h à 19h  
Dimanche et Fêtes  
9h30 à 12h30 et 14h30 à 19h  
du 1<sup>er</sup> Juillet au 15 Septembre fermé  
le dimanche après-midi et lundi matin

78, route de Montfermeil • 77500 CHELLES • Tél : 01 64 21 38 03  
laurent.laplace77@orange.fr • www.jardinerie-laplace.fr

# ENVIRONNEMENT

## Trions pour le Téléthon !

Depuis toujours, Claye-Souilly est une ville solidaire qui se mobilise dans l'organisation du Téléthon. Si plusieurs animations ont été proposées durant le week-end du 6 et 7 décembre, l'opération caritative continue jusqu'à fin décembre grâce au Sigidurs ! En effet, le simple fait de trier vos emballages en verre permet de soutenir le Téléthon.

Chaque année, le Sigidurs soutient le Téléthon en instaurant une opération de collecte des emballages en verre. Ainsi, tous les pots, bocaux, flacons de parfum et bouteilles déposés dans les bornes d'apport volontaire ou les bornes enterrées situées sur la commune seront convertis en don pour l'AFM Téléthon.

Pour chaque tonne de verre collectée du 1<sup>er</sup> au 31 décembre, le Sigidurs versera un montant de 150 € au Téléthon. Sans compter qu'en plus de faire une bonne action caritative, vous faites une bonne action pour la planète : le verre est une matière qui se recycle à l'infini ! ■



## Donnez une deuxième vie à votre sapin de Noël !

Après les fêtes, il est temps de dire au revoir à son sapin de Noël. Ne soyez pas triste car vous pourrez toujours lui offrir une seconde vie en profitant de la collecte des déchets végétaux organisée par le Sigidurs le 13 janvier 2020, qui sera complétée par un ramassage des sapins réalisé par les services techniques municipaux : tous les lundis et vendredis à compter du 30 décembre 2019 jusqu'au 17 janvier 2020 inclus. Passé cette date, les sapins ne seront plus autorisés sur la voie publique.

Dans les deux cas, il suffira simplement de penser à sortir votre sapin la veille au soir. Les sapins de Noël ainsi collectés seront recyclés et non plus incinérés. Ils seront ensuite broyés, défibrés puis transformés en un compost rempli de fertilisants, notamment l'azote, qui permettra d'enrichir la terre sur laquelle il sera épandu.

**Attention, seuls les sapins naturels seront collectés.** Ils devront être présentés :

- Dépouillés de toute décoration (crochets, guirlandes, boules, lumières, neige artificielle...)
- Sans le pied et les éventuels emballages
- Non emballés dans un sac plastique ou un sac à sapin
- Sans dépasser 2 mètres de hauteur et 10 cm de diamètre pour le tronc

Si vous possédez un sapin de grande taille, vous devrez le couper ou le déposer en déchèterie. Les sapins floqués seront également ramassés par les Services Techniques mais seront directement déposés en décharge car ils ne sont pas recyclables ■

### LES ORDURES MÉNAGÈRES

Sortir le sac la veille au soir. Cochez votre jour de collecte selon la carte au dos.

- LUNDI MATIN
- JEUDI MATIN
- LUNDI & JEUDI MATIN

### LES DÉCHETS VÉGÉTAUX

Sortir le sac la veille au soir.

#### LES LUNDIS MATIN SUIVANTS

NOV.	DEC.	JAN.	FÉV.	MAR.	AVR.	MAI.	JUN.	JUL.	AUG.	SEPT.	SEPT.	OCT.	NOV.	DEC.
13	10	9	6	4	1 <sup>er</sup>	6	3	7	5	2	7			
			13	11	8	20	17	14	12	9				
			20	18	15		31	21	19	16				
			27	25	22			28	26	23				
					29					30				

### LES EMBALLAGES ET PAPIERS

Cochez votre jour de collecte selon la carte au dos.

- MERCREDI MATIN
- MERCREDI APRÈS-MIDI

### LES ENCOMBRANTS

Sortir le sac la veille au soir, sur le trottoir, sans gêner le passage des piétons.

Cochez votre jour de collecte selon la carte au dos.

	NOV.	DEC.	JAN.
○ MERCREDIS MATIN suivants	29	27	23
○ JEUDIS MATIN suivants	30	28	24

### COLLECTE DES SAPINS

avec les déchets domestiques

- Pas de décoration
- Pas de pied
- Pas de sac en plastique

la semaine du Jardin OUVRABLE

	NOV.	DEC.	JAN.
LOUVRES & SARCELLES	20-21 MARS	2-3 OCTOBRE	
GONNESSE & BOUQUEVAL	27-28 MARS	8-9-10 OCTOBRE	

Pour information, le nouveau calendrier de collecte 2020 est en ligne sur le site du Sigidurs !

**Pharmacie - Parapharmacie**  
 Homéopathie - Herboristerie - Cosmétologie - Diététique - Orthopédie  
 Centre d'appareillage - Hospitalisation à domicile - Matériel Médical

Christine, Olivier Jaugeon et leur équipe vous accueillent :  
 Centre Commercial Carrefour - 77410 Claye-Souilly  
 T : 01 60 27 61 61 - F : 01 60 27 61 71  
 E-mail : ordonnance@pharmacieessentiers.com  
 Lundi - Samedi : 9h - 21h  
 www.pharmaciejaugeon.com



**AGOS** Association pour la Gestion d'Œuvres Sociales

**RÉSIDENCE DU CHATEAU**  
 maison de retraite médicalisée  
 Établissement conventionné à l'Aide Sociale  
 et à l'Aide Personnalisée au Logement



Résidence du Château  
 2, impasse de la Résidence  
 77410 Claye-Souilly

Le secrétariat vous accueille du lundi au vendredi  
 De 9H00 à 13H00 et de 14H00 à 17H30  
 Téléphone: 01.60.26.87.65

**AMBULANCES BOURSIÈRES**

Transport assis Conventionné

- Consultations
- Dialyses
- Kiné etc...



Tél. 01 64 27 12 18 • 06 64 64 59 37

**CENTRE DE LA GABRIELLE**  
 ATELIERS DU PARC DE CLAYE

« Une plateforme de 13 établissements et services  
 médico-sociaux au service de 450 enfants, adolescents  
 et adultes en situation de handicap mental »

6, rue de la Gabrielle  
 77410 Claye-Souilly  
 Tél. : 01.60.27.68.68  
 www.centredelagabrielle.fr



**MIDAS** POUR VOUS, ON SE BÉNÉDICTE

**TOUTE L'EXPERTISE AUTO**  
**DANS VOTRE CENTRE DE**  
**CLAYE SOUILLY**  
 2 rue Victor Baltard  
 Tél. 01 60 94 16 60

Ouvert du lundi au vendredi de 8h30 à 18h30  
 et le samedi de 9h30 à 17h,  
 sans interruption avec ou sans rendez-vous

**L'entretien garanti**

Jusqu'au 4 janvier 2020  
**ACHETEZ**  
**AUJOUR'HUI**  
**PAYEZ DANS**  
**2 MOIS\***




**DERRIÈRE DÉCATHLON ET CULTURA** \*Voir conditions en magasin

# ASSOCIATIONS

## ÉQUITATION

### Jordan Marques, le poney c'est son dada !

Nos Clayois ont du talent ! Jordan Marques, habitant de la commune, a obtenu en juin dernier la médaille de bronze dans la discipline « Pony Games » catégorie Club Élite Excellence.



Le jeune Clayois en pleine démonstration pendant le Pony Games !

### LE SAVIEZ-VOUS ?

Jordan Marques, clayois de naissance, a pratiqué l'équitation au centre équestre de Claye-Souilly pendant 16 ans. Aujourd'hui âgé de 25 ans, il est moniteur d'équitation depuis 5 ans dans le 94.

Pour lui, ce prix représente l'aboutissement de toute une année d'entraînement : « c'est la plus grosse catégorie de la discipline. C'était une belle performance et la place était méritée ! » La municipalité tient à féliciter ce jeune clayois talentueux !

Obtenir un titre ou une médaille lors du championnat de France est un événement majeur dans la vie d'un cavalier et de son établissement équestre. Cette performance concrétise le travail quotidien mené par ce sportif qui pratique le Pony Games, jeu en équipe avec relais, qui consiste à déplacer des objets le plus rapidement possible afin d'atteindre la ligne d'arrivée avant les équipes adverses. Le tout sur de grands poneys ! Cette discipline requiert une agilité particulière, une cohésion d'équipe indispensable et une grande coordination avec son poney !

## ÉCHANGES ET AMITIÉ CLAYE-SOAVE

### 10 ans, ça se fête !

Cette fin d'année aura été bien remplie pour l'association clayoise qui, depuis 10 ans maintenant, favorise et développe les échanges avec notre ville jumelle Soave tout en approfondissant la connaissance de la culture italienne.



Le 15 octobre dernier, l'association a tout d'abord organisé un loto au profit du Téléthon où convivialité et bonne humeur étaient au rendez-vous ! Cet événement qui a réuni une quarantaine de personnes, a permis de récolter la somme de 400 € en faveur du Téléthon ! 1 S'en est suivi quelques semaines plus tard, le 8 novembre, l'anniversaire du club qui a soufflé ses 10 bougies ! Un moment festif en présence de sa Présidente Annie Bosco, de Marie-Hélène Caspar qui fut à l'origine du jumelage entre la commune et la ville de Soave, de plusieurs élus sans oublier les adhérents de l'association. Joyeux anniversaire ! 2





## TENNIS CLUB

### Les deux font la paire !

Deux événements sont venus marquer la saison automnale du club de tennis ! Le 18 octobre dernier, une soirée tennis-disco s'est déroulée sur les courts avec l'organisation de deux tournois de mini-tennis remportés par Anthony et Dany, suivis d'une soirée Disco animée par Monsieur Patinaux, responsable de l'animation et DJ. Cette soirée festive aura permis aux quelque 80 adhérents présents de danser jusqu'à minuit !

Si le 31 octobre est connu pour sa mythique fête d'Halloween, Le TC Claye présent sur le central du Rolex Paris Master a connu une belle et joyeuse surprise ! En effet, Gabrijela et Célien, deux jeunes espoirs du centre d'entraînement ont eu le privilège de vivre un moment exceptionnel en entrant sur le court Central lors d'un 8<sup>e</sup> de finale Messieurs avec deux champions : Dominic Thiem et Grigor Dimitrov ! ■

Deux jeunes du TC Claye-Souilly en compagnie de deux grands champions !

## SOCIÉTÉ DES FÊTES

### Friday Night Fever !

Après le succès de sa soirée Années 80 le 27 septembre dernier, la Société des Fêtes n'a pas dérogé à la règle en proposant une fois de plus un moment des plus festifs grâce à sa soirée Disco qui s'est déroulée le vendredi 8 novembre au sein de l'espace André-Malraux ! Et ce n'est pas par hasard si convivialité rime avec solidarité puisque l'objectif principal de cet événement était de reverser les bénéfices d'entrée au Téléthon ■



### LE SAVIEZ-VOUS ?

#### Résultats

Une belle somme de 2 520 € récoltée et 252 participants plus que contents !

Une fête réussie pour la bonne cause !

## 1<sup>ÈRE</sup> COMPAGNIE D'ARC DE SOUILLY

### Carton plein !



Une salle comble pour une soirée des plus divertissantes !

### LE SAVIEZ-VOUS ?

#### Résultats

Grâce à l'organisation de cet événement, l'association de Tir à l'arc présidée par Philippe Brel, a pu réunir la très belle somme de 5 736 € en faveur du Téléthon ! Ça, c'est un numéro gagnant !

Un voyage, une télévision Polaroid Ultra HD, un VTT, divers électroménagers... Voici un aperçu des lots qui étaient à gagner lors de la soirée loto organisée par la 1<sup>ère</sup> Compagnie d'Arc de Souilly au profit du Téléthon le 30 novembre dernier. Près de 300 participants sont venus tenter leur chance à ce jeu du hasard qui s'est déroulé au sein de l'Esplanade André-Malraux ■

Laurence, Présidente de l'association Musicalie en compagnie de ses élèves accordéonistes



## MUSICALIE

### Viva Portugal !

Ce pays si convivial et accueillant a réussi à transmettre sa bonne humeur aux Clayois lors d'un dîner dansant au profit du Téléthon. Organisé par l'association Musicalie le samedi 30 novembre dernier, cet événement qui s'est déroulé au Gymnase des Tourelles a accueilli plus de 430 participants en proposant un programme qui a su mettre en valeur la culture franco-portugaise : spectacle de fado avec la présence de la chanteuse Tereza Carvalho, démonstration d'accordéon par les élèves de l'association sans oublier l'organisation d'une tombola où de nombreux lots étaient en jeu ■

### LE SAVIEZ-VOUS ?

#### Résultats

Une soirée chaleureuse qui aura permis à l'association Musicalie de collecter plus de 5 000 € pour le Téléthon !

## LA P'TITE MAISON

### Porte ouverte sur le talent !



Des créations totalement réalistes !

Du vendredi 22 au dimanche 24 novembre avait lieu à la salle Planète Oxygène, l'exposition-vente de La P'tite Maison au profit du Téléthon. L'association qui existe depuis 34 années maintenant a exposé ses réalisations artisanales sur le thème de la bande dessinée : mosaïque, poterie/modelage, peinture sur porcelaine, patches...

De nombreuses créations variées, aussi originales les unes que les autres, ont fait le plus grand bonheur des visiteurs ! Nelly Brel, Présidente de La P'tite Maison nous confiait : « Les animatrices ainsi que les adhérents ont mis tout leur cœur dans ce projet solidaire » ■

### LE SAVIEZ-VOUS ?

À la suite de ce long week-end placé sous le signe de l'art, l'association a réussi à collecter la coquette somme de 2 500 € pour le Téléthon.

### À NOTER !

#### SAMBO

Julia Rosso,  
Vice-Championne  
du Monde



Après son très bon résultat le 15 septembre dernier lors de la Coupe d'Europe de Sambo Sportif en République Tchèque en terminant deuxième sur le podium, Julia Rosso s'est une fois de plus imposée en obtenant le titre de Vice-Championne du Monde pour sa première sélection en Corée le 9 novembre dernier ! Félicitations à elle ! ■





# DANSE CLASSIQUE

## Des chaussons en or

Le talent des jeunes espoirs du Conservatoire clayois n'est aujourd'hui plus à prouver... De nombreuses victoires lors de divers concours ont fait la preuve du grand talent des élèves qui ont fait rayonner notre commune au-delà de ses frontières.

Chaque année, le Conservatoire municipal inscrit ses élèves à différents concours de danse aussi bien en individuel qu'en duo, sans oublier les groupes ! Le 11 novembre dernier avait lieu le Concours National de Danse Classique « Tsirelle » à Nogent-sur-Marne où Marie-Cécile Harcouët, professeure de danse classique et contemporaine depuis 20 ans au sein du Conservatoire a présenté deux de ses élèves en individuel sur des variations imposées. À la suite de leurs magnifiques prestations, les résultats sont tombés : Noëly Lancezeux a obtenu une médaille d'or avec la note de 16/20, tandis que Mélissa Pierre a également décroché une médaille d'or en plus des félicitations du jury avec la note de 18/20.

De gauche à droite : Noëly Lancezeux, Marie-Cécile Harcouët et Mélissa Pierre



Des résultats bien mérités pour ces deux excellentes performances !

Un grand bravo aux professeurs pour leur travail et dynamisme au quotidien qui ont permis une fois de plus de faire briller leurs élèves, tout en hissant au sommet les couleurs du Conservatoire et de la Ville ! ■

Bravo à nous deux jeunes passionnées de danse pour leurs excellents résultats !



## PROFESSEURS EN SCÈNE

### On inverse les rôles !

Ils ont l'art et la manière de mettre habituellement leurs élèves en avant... Mais cette fois-ci, c'était à eux de monter sur scène ! Le 4 octobre dernier, les spectateurs sont venus nombreux assister au concert des professeurs du Conservatoire municipal au sein de l'Espace André-Malraux. Musique, chant, danse, toutes les spécialités enseignées au quotidien ont été mises en avant lors d'une soirée placée sous le signe du talent ! ■

# Espace ANDRÉ-MALRAUX

## CLAYE-SOUILLY



ATELIER THÉÂTRE ACTUEL

en LE THÉÂTRE RIVE GAUCHE présentent

Lionnel  
ASTIER



Raphaëline  
GOUPILLEAU



Frédéric  
BOURALY



20H30  
TARIF ENFANT  
35€

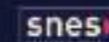
## DEUX MENSONGES et UNE VERITE

Avec Philippe MAYMAT, Nell DARMOUNI et Julien KIRSCHÉ

Une comédie de

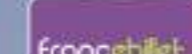
Sébastien BLANC et Nicolas POIRET

Mise en scène Jean-Luc MOREAU



scénario de Aline POIRÉE-BUSSON  
Décor : Sébastien JARRE assisté de Delphine ROULLOT / Lumières : Jacques FOUVEYROLLES assisté de Jessica DUCLOS  
Costumes : Fabrice CHANVAUD - Accessoires : Hélène ZACHARASZKY - Musique : Sylvain METTRAC

# SAMEDI 11 JANVIER 2020



# Médiathèque de l'Orangerie

FÊTE DU LIVRE

BD

Des bibliothécaires et des élèves déjà dans les bulles !

En prévision de la Fête du Livre BD qui se déroulera les 7 et 8 mars 2020, huit classes, du CE1 à la 5<sup>e</sup>, travaillent déjà sur la bande dessinée !

Pour cet événement littéraire attendu, nos jeunes clayois ont un programme chargé ! En effet, les CM2 de Bois Fleuri exposeront leur propre bande dessinée, tandis que deux classes de CE2 feront un rallye-lecture (15 BD à lire) et viendront interviewer un dessinateur de BD. Pour finir, quatre classes de CM1-CM2 éliront leur BD préférée parmi les 5 sélectionnées par les bibliothécaires pour lesquelles un prix Collège est également proposé.



Portrait manga, atelier coloriste, exposition, jeu-concours, stand photo, librairie, des rencontres avec des auteurs et éditeurs... Les bibliothécaires vous ont concocté un super programme donc n'hésitez pas à réserver dès à présent votre week-end ! ■



Reportage à L'école primaire de Bois Fleuri, classe de CM2 de Mme Michel

Les 22 élèves de CM2 de l'école Bois Fleuri vont se glisser dans la peau d'un dessinateur de BD et exposer leurs planches pendant la Fête du Livre BD à la médiathèque de l'Orangerie les 7 et 8 mars 2020.

7 séances sont organisées en partenariat avec la Médiathèque et l'association Bunka, en la personne de Saturnin Gok Pon, graphiste et professeur de dessin.

Pas moins de 50 bandes dessinées de styles différents ont été sélectionnées par les bibliothécaires, afin que les enfants puissent s'imprégner de leurs univers et découvrir toute la richesse du neuvième art. Un peu de vocabulaire, un peu d'histoire de la BD et une mission : lire au moins 7 BD avant la venue de Saturnin. Enfin, au retour des vacances, Shana, Emmelyne, Ilyes, Marley et leurs camarades sont prêts à rencontrer Saturnin.

Pour cette première séance, zoom sur le marché de la BD et les trois grandes familles : la BD franco-belge, les mangas et les comics. À chaque type de BD ses propres techniques : c'est Melinda qui se glisse dans la peau du mangaka, et qui devra œuvrer avec 3 à 5 assistants pour dessiner 20 pages par semaine ! Pour les comics, prenez un dessinateur, un encreur, un coloriste et un scénariste, pour 30 à 40 pages par mois, en couleurs.

Pour la BD franco-belge, il faut un dessinateur, un scénariste, un coloriste, et le rythme de publication est d'un album de 44 pages en couleurs par an, ou tous les deux ans.

Bien sûr, il existe aujourd'hui beaucoup de BD qui éclatent les codes traditionnels, d'auteurs qui dépassent les frontières stylistiques pour raconter les histoires dont ils rêvent. Après la théorie, quelques explications pour passer à la pratique : avant de commencer à créer leur BD,

les enfants doivent réfléchir à comment donner envie aux gens de lire des BD et comment faire pour que le dessin plaise à plus de monde possible pour que la BD se vende ?

La réponse de Saturnin : Il faut faire simple, afin qu'on comprenne ce qu'il se passe facilement et ne pas ennuyer le lecteur ! Pour cela il faut penser à la mise en scène : varier les plans, les vues, afin qu'il y ait du mouvement dans les cases. La lecture ne doit pas être statique. Prochaine mission d'Arwen, Edna et compagnie : devenir des pros de la plongée, du contre-champ, analyser les différents champs d'une planche de BD grâce aux éléments donnés par Saturnin et... passer à l'étape scénario ! ■



10 ans, ça se fête !

## À NOTER ! RENTÉE LITTÉRAIRE À livre ouvert

Rendez-vous annuel incontournable, la rentrée littéraire a une fois de plus connu une belle soirée ! L'objectif était principalement de réunir des passionnés autour de plusieurs romans et de débattre sur l'histoire, les points positifs, les points négatifs...

Cet événement, en partenariat avec les bibliothèques de Charny, Villevaudé, Mitry-Mory et Villeparisis a permis d'accueillir les différents bibliothécaires qui ont ainsi pu présenter leurs coups de cœur parmi les dernières sorties en partageant les livres qu'ils ont préféré ! À noter que les lecteurs avaient également été invités à participer à cet échange en communiquant leurs critiques directement à la Médiathèque de l'Orangerie.

Une histoire qui s'est donc bien terminée avec la présence d'une centaine de personnes au sein de l'Espace André-Malraux où bonne humeur et convivialité étaient au rendez-vous ! Sans compter qu'il s'agissait de la 10<sup>e</sup> rentrée littéraire... Une belle occasion donc de marquer le coup avec des gâteaux et des bougies ! ■

## Noël à la médiathèque !

Comme tous les ans, une grande sélection de livres est à disposition à la Médiathèque pour faire patienter les enfants jusqu'à la venue du mystérieux homme en rouge. De belles histoires, des contes, des disques pour chanter ensemble, des livres de loisirs créatifs pour décorer ou encore réaliser de délicieuses recettes... Les élèves qui sont venus ou viendront à la Médiathèque profiteront également des séances de lecture sur le thème de Noël et de l'hiver ! ■

# SALON DE LA Gastronomie

Claye-Souilly a du goût !

Dans la continuité de son salon du chocolat, la Ville a élargi sa palette de saveurs en organisant un salon de la gastronomie les 19 et 20 octobre dernier au gymnase des Tourelles. Retour en images pour le plus grand plaisir des gourmands !

Ce salon de la gastronomie qui était organisé en partenariat avec l'IMA de Meaux ainsi que la Chambre des Métiers et de l'artisanat de Seine-et-Marne, en présence de sa présidente Elisabeth Détry, a également donné l'opportunité aux jeunes de se documenter auprès de l'espace information/orientation de l'IMA **6**, ou encore de trouver leur vocation en regardant faire des professionnels qui ont réalisé sur place des créations en chocolat que le public pouvait ensuite déguster... **7**

À travers cet événement réussi, la Municipalité a souhaité valoriser les métiers de bouche qui reflètent le patrimoine culinaire et culturel en promouvant le secteur de l'artisanat qui s'avère être l'un des meilleurs vecteurs économiques du pays.

C'était également l'occasion de mettre à l'honneur nos artisans locaux avec plusieurs stands tenus par des boulangers et chocolatiers Clayois. **8**

Patrice LOKO, ancien footballeur international et fin gourmet est venu visiter notre salon de la gastronomie !

## Parole d'acteurs

Rémy, visiteur :

« J'ai apprécié la qualité des exposants puisqu'il s'agissait de vrais producteurs et non de revendeurs. »

Patrick, exposant en Armagnac et Côte de Gascogne :

« Super ambiance. Comptez sur nous l'année prochaine ! »

Victoria, mini gourmande :

« C'était trop bien le concours de dessins de gâteau au stand boulangerie ! »

Catherine :

« Impossible de résister devant tant de tentations. Tout est bon et beau ! Bravo aux organisateurs ! »

Roger, gourmet invétéré :

« C'est vraiment bien de mettre à l'honneur nos artisans locaux, ça donne encore plus envie de faire nos courses dans le centre-ville, car la qualité est là ! »



Foie gras, saumon, miel, champagne, fromages, pains, vins, charcuterie, chocolat, macarons, cuisine exotique, confiserie, huile d'olive, viennoiseries **1** ... Autant de produits du terroir et artisanaux que plusieurs centaines de visiteurs ont pu découvrir et déguster durant ce salon qui mettait le goût à l'honneur durant deux jours **2** ! Outre les stands de vente, des ateliers culinaires étaient également proposés aux enfants **3**, tandis

qu'un stand dédié à la cuisine diététique apprenait aux visiteurs à réaliser de délicieux desserts désués **4** !

De son côté, le Centre de la Gabrielle était aussi de la partie avec son atelier Cap Chef qui consistait en une exposition de photos surprenantes représentant des mandalas culinaires **5**. Les membres de cet atelier ont d'ailleurs réalisé une démonstration sur place !



## TRANSPORT À LA DEMANDE

### En voiture Simone !



C'est Mina qui est en charge d'amener nos seniors à bon port !

Victime de son succès, le transport à la demande mis en place il y a un an par le CCAS doit s'adapter à la demande ! Désormais, ce service est proposé du lundi au vendredi de 9h à 12h et de 14h à 17h. Une décision prise par la Ville pour permettre par exemple, le déplacement plus facile des personnes âgées à la maison de santé pluridisciplinaire, un déplacement dont la gratuité sera dès le 1<sup>er</sup> janvier 2020.

Pour rappel, ce service fonctionne sur le territoire de Claye-Souilly, Villeparisis, Messy, Gressy, Villevaudé, Annet-sur-Marne en assurant également une desserte jusqu'à l'hôpital privé du Vert-Galant à Tremblay-en-France. La navette est accessible grâce à l'achat d'un carnet de 10 tickets au tarif de 15 euros, directement auprès du CCAS ■

### À NOTER !

Pour plus de renseignements, n'hésitez pas à contacter le  
☎ 01 60 26 92 04 / 05.

## APPLICATION TRANSDEV

### L'info en temps réel



Quel est le temps d'attente de mon prochain bus ? Quel sera mon temps de trajet ? L'itinéraire emprunté ? Fini les soucis pour arriver à destination ! Suivez dès à présent votre voyage sans surprise grâce à l'application Transdev. Simple, claire, esthétique, l'application Transdev Ile-de-France offre à ses utilisateurs une nouvelle expérience pour accéder à toutes les informations nécessaires plus facilement ! C'est ainsi que les usagers pourront retrouver les arrêts de bus à proximité grâce à la géolocalisation, les prochains passages de bus en temps réel, les lignes disponibles, tous les horaires de passage à un arrêt ou encore l'info trafic en cas de perturbation grâce aux alertes ! Pour Justine, 19 ans, utilisatrice occasionnelle du réseau Transdev IDF : « Je trouve l'application fluide et facile d'utilisation, on y retrouve toutes les informations nécessaires pour prendre les transports et on peut même payer son amende via son compte. Pratique ! » ■

## MOT DE L'OPPOSITION

Texte non communiqué.

À vos **MARQUES**, prêt...  
Pour un Noël magique !

**arrivage**  
QUANTITÉ LIMITÉE  
**99€**  
Mallette avec 119 outils garantis à vie  
1500 PIÈCES\*\*

**Mallette +119 outils**  
Avec marteau, niveau, paire de ciseaux, mètre, embouts de vissage, clés, pinces coupantes, tournevis, clés à douilles, douilles, cutter.  
Réf. 3601652613630

\*\*Outils uniquement.  
\*Sauf produits communiqués en quantité limitée.  
\*Pour l'ensemble des magasins

**CASTORAMA** Claye-Souilly  
Z.A. des sablons.  
Du lundi au vendredi de 7h à 20h,  
le samedi de 8h à 20h  
et le dimanche de 9h à 20h.  
[www.castorama.fr](http://www.castorama.fr)

**castorama**  
C'est tous les jours qu'il vous faut des prix bas.

**CITROËN**

**GARAGE PRO AUTOMOBILES**

Réparations toutes marques :  
mécanique - carrosserie - peinture  
Garage agréé assurances  
**VENEZ DECOUVRIR NOS NOMBREUSES OCCASIONS A FAIBLE KILOMETRAGE**

91-95, rue de Ruzé - 77270 VILLEPARISIS  
Tél. : 01 60 21 12 21 Fax : 01 60 21 08 70  
R.C.S. Meaux B 410 213 359 00012 - APE 501 Z

**RENAULT**

**GARAGE DE L'AVENIR**

Réparations toutes marques :  
mécanique - carrosserie - peinture

Garage agréé assurances  
Ventes de véhicules neufs et occasions  
**Renault rent**  
location de véhicules

228, rue de Meaux - 93410 VAUJOURS  
Tél. 01 48 60 60 87 - Fax : 01 49 63 27 70

**30**  
novembre  
2019



**12**  
janvier  
2020

# Patinoire de Noël

Place Charles-de-Gaulle

Horaires

**DE 10H À 20H**

Les 25 décembre et 1<sup>er</sup> janvier

De 14h à 20h

Tarifs

(entrée + prêt des patins)

**+ de 12 ans : 4 €**

**- de 12 ans : 3 €**

**SÉANCE GRATUITE**  
pour tous les enfants  
des écoles élémentaires  
*(créneaux réservés par les écoles)*

**SÉANCE GRATUITE**  
pendant les vacances de Noël  
pour les enfants de l'Accueil Loisirs